



MAA-AMET

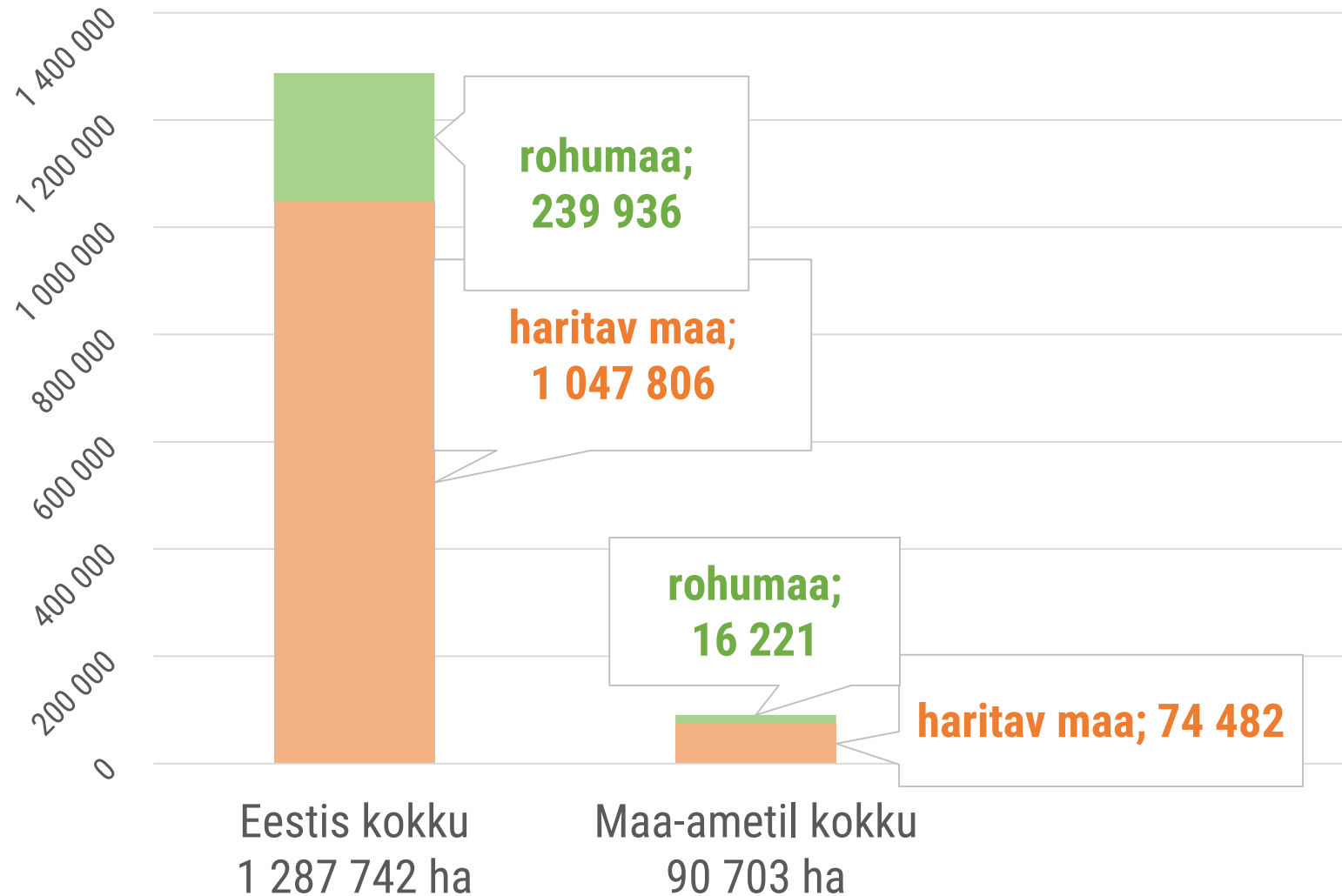
Põllumajandusmaade rentimisest

Tiina Vooro

Maa-amet / riigimaa haldamise osakonna juhataja

31.10.2019

Põllumajandusmaa pindala seisuga september 2019



Maa rendile andmisele lähtume:

Maa-ameti, Keskkonnaministeriumi ja Rahandusministeriumi koostöös valminud

ja Vabariigi Valitsuse 26.01.2017 kabinetinõupidamisel heaks kiidetud

- **riigimaa reservina säilitamise põhimõtetest**
- **riigimaa tsiviilkäibesse suunamise põhimõtetest**

Põhimõtetega on võimalik tutvuda Maa-ameti kodulehel:

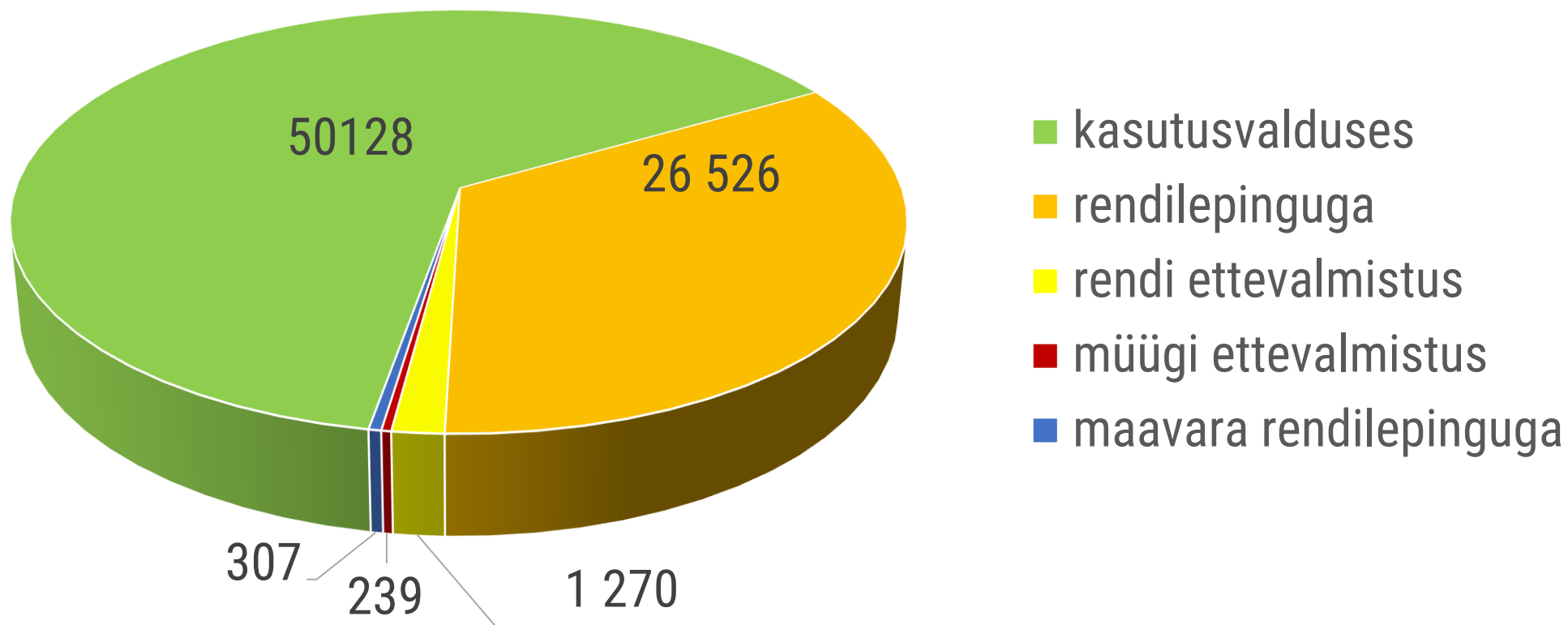
<https://www.maaamet.ee/et/eesmargid-tegevused/kinnisvarahaldamine>

Millist riigimaad rendile anname?

- väärtuslik põllumaa, et põllumajanduslik kasutus jätkuks, nt arendushuviga alad
- suuremad põllu ja rohumaad (~üle 5 ha)
- piiriäärsed riigimaad
- riigile tulevikus vajalik maa, nt:
 - maakorralduse ja ümberkruntimise läbiviimiseks
 - eraõiguslikelt isikutelt võõrandatava maa kompenseerimiseks
 - tulevaste taristute rajamiseks
- looduskaitse korraldamiseks, sh looduskaitse alade laiendamiseks
- maardlatel asuv põllumajanduslik maa, kasutuses kuni kaevandamiseni

Reservis oleva põllumajandusmaa kasutus

Jaotus kasutusliikide kaupa ha



Rendi tingimused

- Siiani kirjalikul enampakkumisel, uuel aastal elektroonilisel oksjonil
- Osaleda võivad kõik soovijad, seadusest tulenevad piirangud puuduvad
- Leping sõlmitakse kõrgeima pakutud aastatasuga
- Leping sõlmitakse enampakkumise teates avaldatud tingimustel
- Varem lepingu alusel kasutanud isikul eelisõigus
- Lepingud tähtajalised, praegu üldjuhul 5 aastat, põhjendatud juhul kuni 10 aastat
- Tasu tuleb maksta poolaasta kaupa ettemaksuna
- Lisaks aastatasule maamaks ja muud kohustused, nt maaparandusühistu liikmetasu
- Lepingu lõppemisel (tähtaeg möödub või enne tähtaega) - uus analüüs ja uus oksjon

Allrendile andmine

Üldpõhimõte: kui põhirentnik ise ei kasuta, tuleb uus enampakkumine

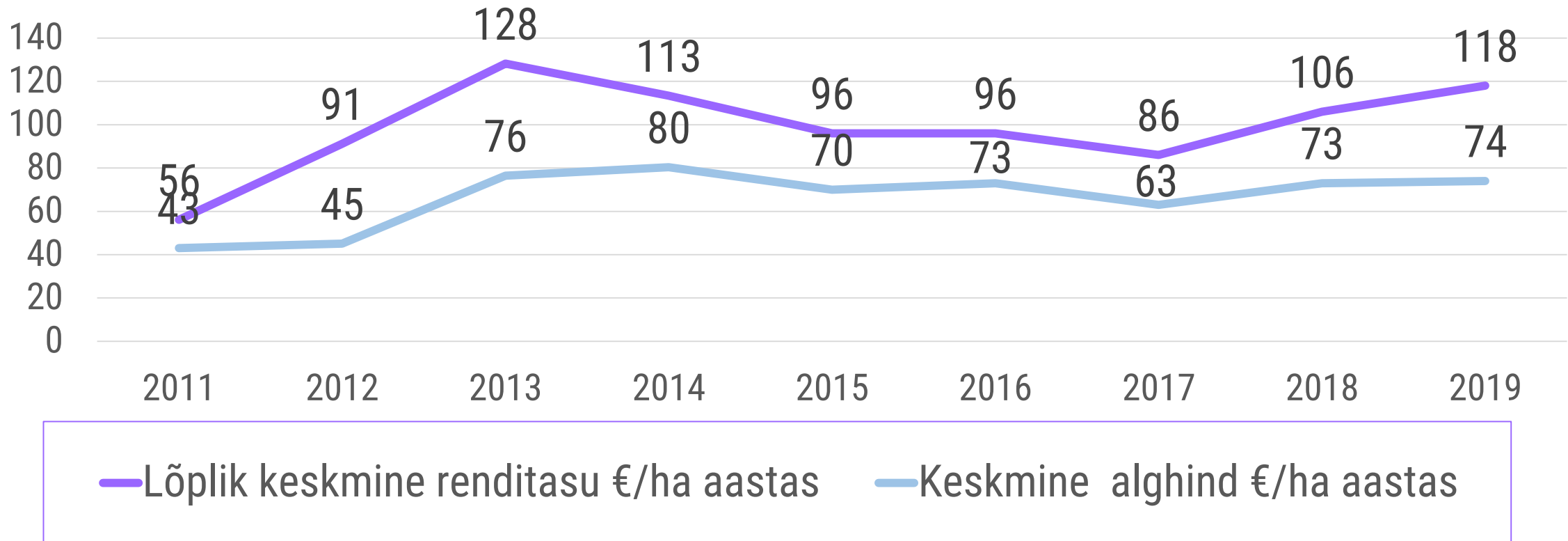
Erandina lubatud, **kui ei teki vastutuse hajumise ohtu ja:**

- kui reaalselt maad kasutatav füüsiline isik faktiliselt ei muutu, sh peresisene allrent või põhirentnik on allrentniku ettevõttes juhatuse liige või osanik;
- allrent aitab kaasa maa efektiivsele või keskkonnasõbralikule kasutamisele, nt mahetootmise kohustuse täitmisele;
- lühiajaliselt, kui eelmine kasutaja ei saa uueks rentnikuks ja uus rentnik võimaldab saagi koristada.

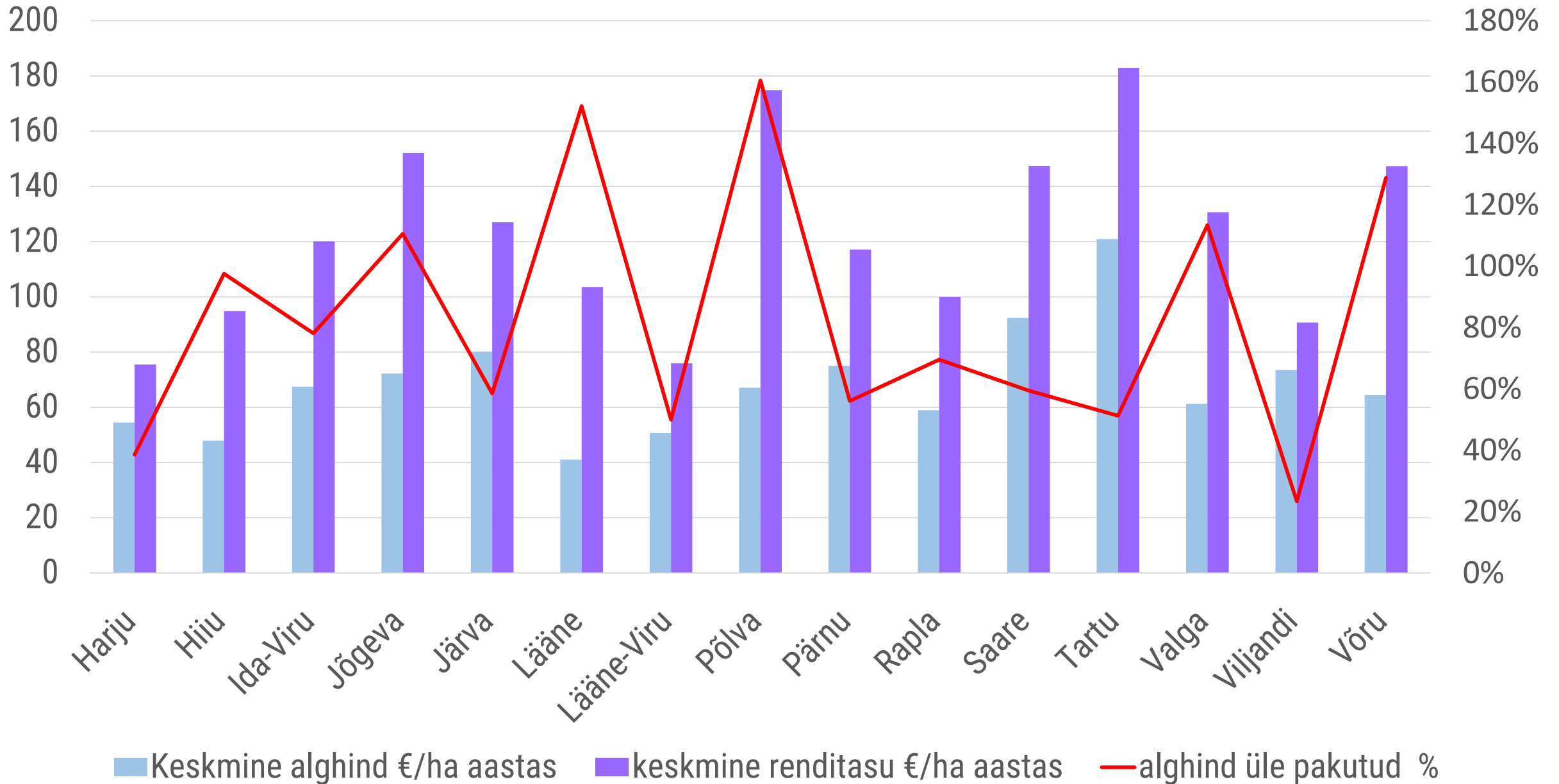
Renditasu kujunemine ajas

- Alghind riigimaade sarnaste lepingute eelneva(te) aastatasude alusel
- Lõplik hind kujuneb enampakkumisel

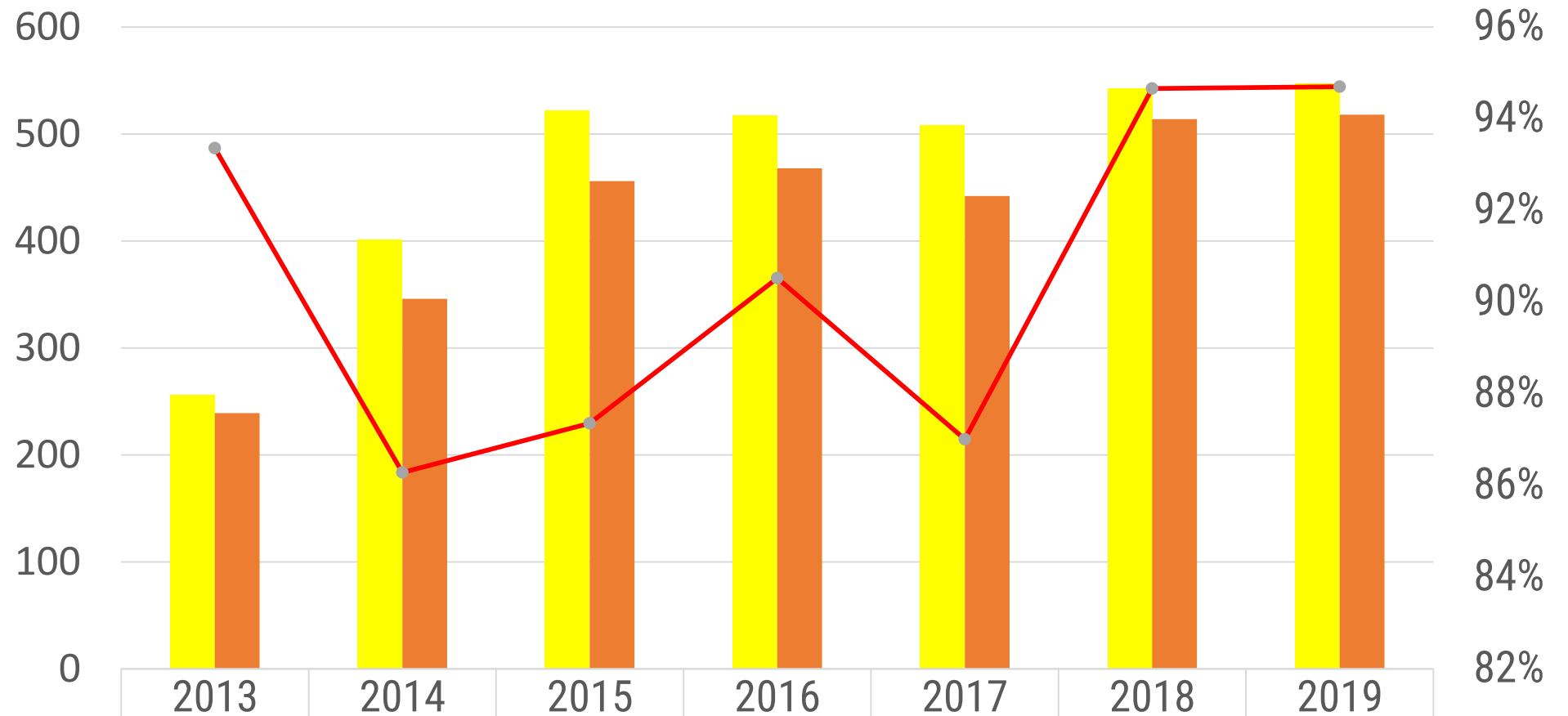
Renditasu €/ 1 ha kohta aastas



Renditasu kujunemine maakondade kaupa 2019. a



Rendioksjonite edukus üksuste arvu järgi

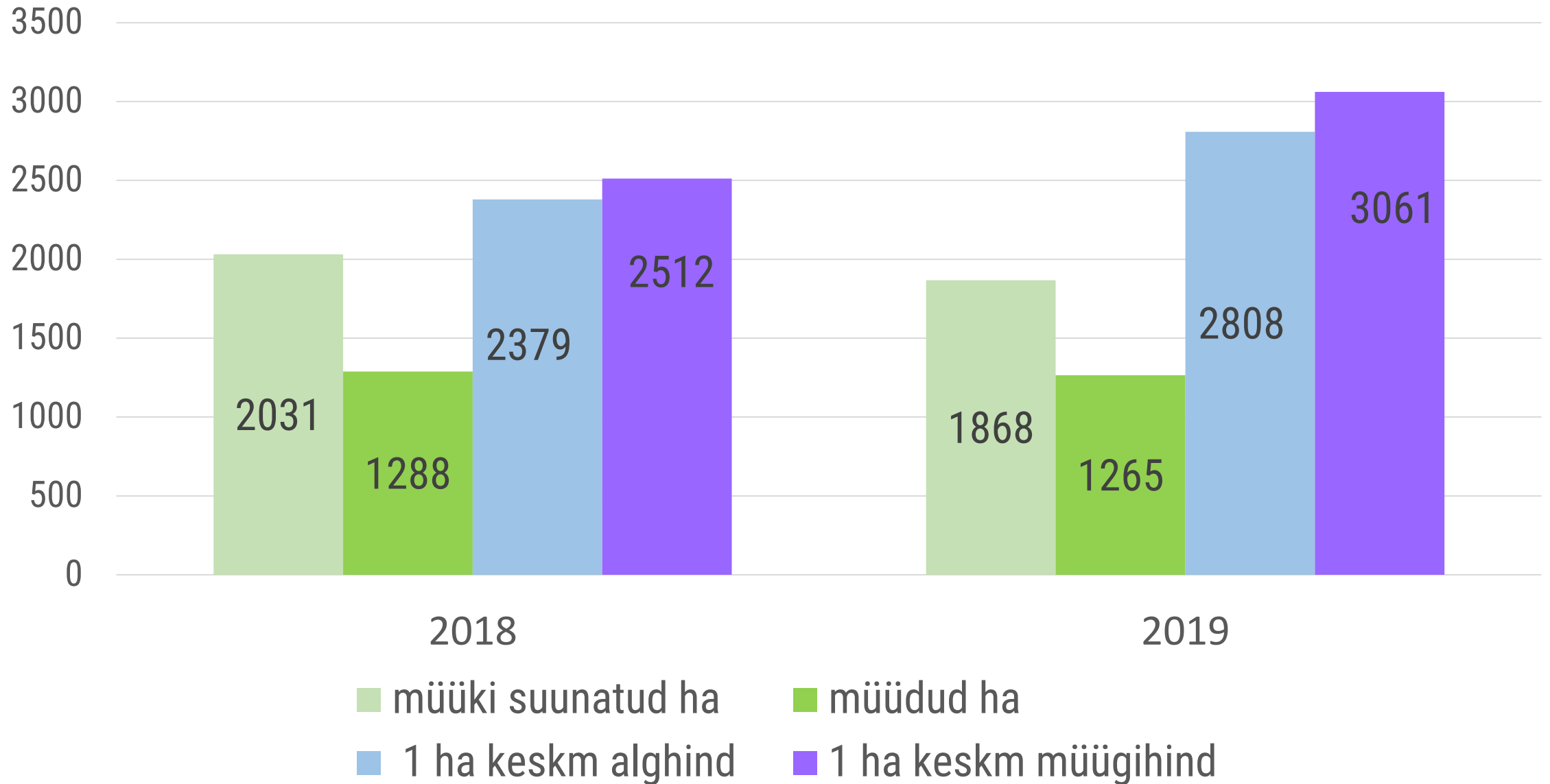


| | | | | | | | |
|-------------------------|-----|-----|-----|-----|-----|-----|-----|
| ■ Oksjonile suunatud tk | 256 | 401 | 522 | 517 | 508 | 543 | 547 |
| ■ Rendile antud tk | 239 | 346 | 456 | 468 | 442 | 514 | 518 |
| —● Õnnestumise % | 93% | 86% | 87% | 91% | 87% | 95% | 95% |

Tulu põllumajandusmaa kasutuslepingutelt (seisuga 30.10.2019)

| | | | |
|-------------------------|-----------------------|------------------|------------------------------------|
| Rendilepingud | 2306 maaüksust | 29 850 ha | 2 624 678 €/aastas kokku |
| Kasutusvalduse lepingud | 4987 maaüksust | 57 091 ha | 134 197 €/ 2018.aastal |
| KOKKU | 7373 maaüksust | 86 941 ha | 2 758 875 €/aastas |

Põllumajandusmaa müük 2018-2019. a





MAA-AMET

Loodan, et saite
Teid huvitavat infot!